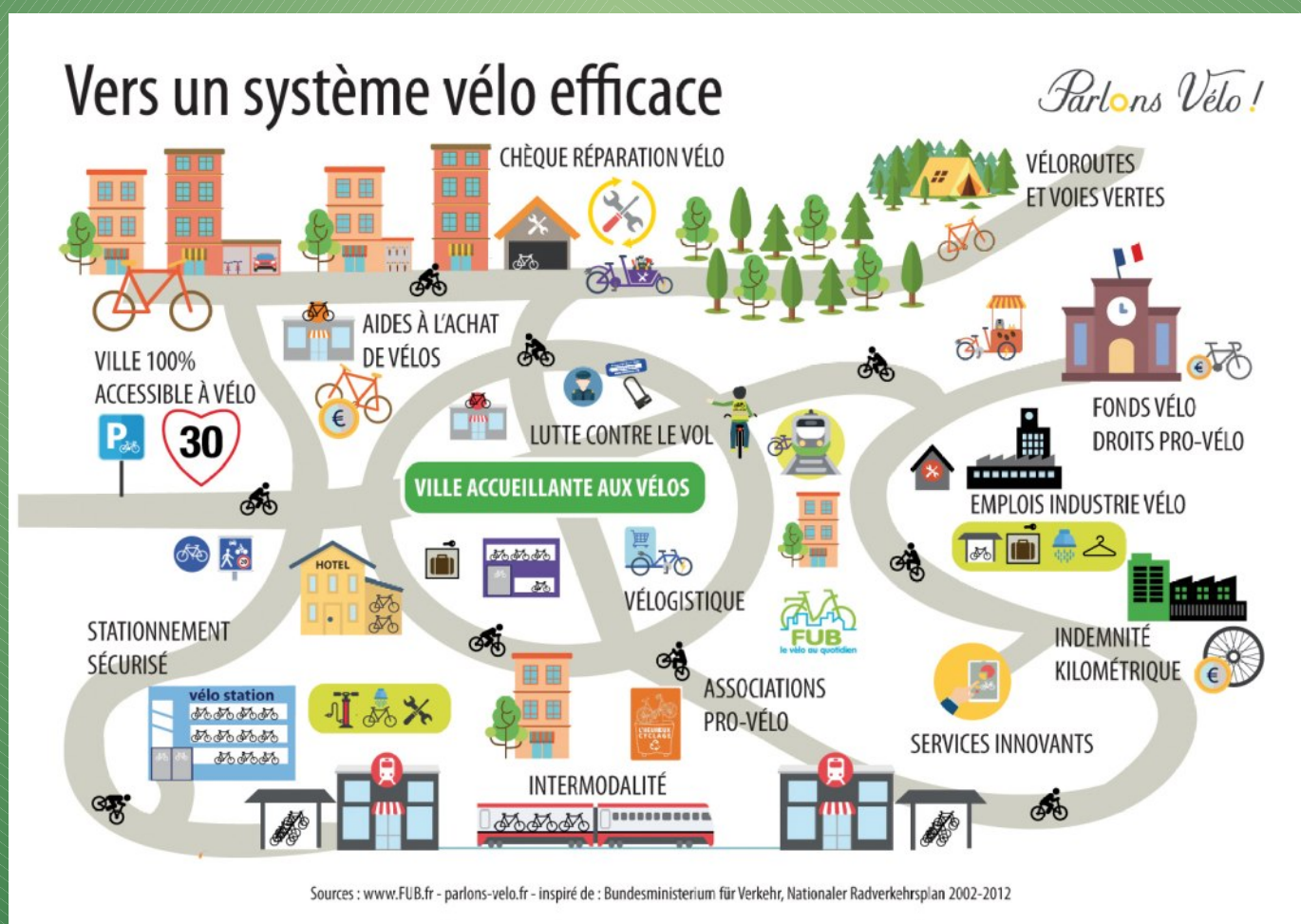


# Élections Municipales 2020

## Manifeste pour des villes 100 % cyclables en Savoie



# Élections Municipales 2020

## Manifeste pour des villes 100 % cyclables en Savoie

### Le vélo : une attente forte des habitants !

Que ce soit en ville ou en milieu rural, pour aller au travail ou à la gare le matin, pour faire ses courses en centre-ville ou se promener le week-end avec ses enfants, les habitants souhaitent la mise en place de véritables systèmes vélos dans leurs territoires et au niveau national. Ainsi, en Savoie, lors de la dernière enquête cyclable 2019 (<https://www.parlons-velo.fr/>), 2056 personnes ont pu exprimer leur ressenti sur la pratique du vélo sur l'ensemble du territoire.

Le système vélo se définit par l'accès à un vélo équipé et en bon état, le déplacement en sécurité et le fait d'être conforté dans la pratique. Il est aujourd'hui important de prendre en considération tous ces aspects, depuis une politique nationale (notamment initiée avec le plan vélo de Septembre 2019) jusqu'à la mise en application au niveau local grâce aux décisions prises par les élus municipaux et intercommunaux.

De plus, dans nos territoires enclavés, l'enjeu déplacement requiert une attention particulière. Le vélo est l'outil par excellence pour fluidifier le trafic, et rendre les déplacements apaisés.

La pratique du vélo a donc un impact non seulement sur la qualité de vie des utilisateurs, mais aussi sur l'ensemble des habitants par la décongestion des villes, le bénéfice en termes de santé publique, de cadre de vie (diminution des nuisances sonores et baisse de la pollution). C'est donc aujourd'hui un véritable enjeu que de lui faire une place juste, sécurisée et adaptée.

Le principal frein au développement du vélo est aujourd'hui le sentiment d'insécurité des pratiquants. C'est un frein majeur à la pratique pour 41% des répondants du baromètre des villes cyclables 2017.

Cette insécurité est liée à de nombreux facteurs qu'il est aujourd'hui possible de lever, tant par la construction d'aménagements sûrs que par la pédagogie auprès des autres usagers de la route. Il est temps de répondre à la demande des habitants et de leur offrir les conditions indispensables à une pratique du vélo en toute sécurité et d'accompagner la pratique croissante du vélo dans les déplacements à l'avenir (9% des déplacements selon les objectifs du plan vélo national). Pour ce faire, nous demandons la mise en place d'un plan vélo au niveau de chaque localité, afin d'acter la volonté de soutenir ce mode de déplacement et de planifier son développement.

Le vélo est reconnu comme un mode de transport à part entière dans la récente Loi d'Orientation des Mobilités adoptée le 19 novembre 2019. Pour rendre les communes cyclables et accueillantes pour les piétons et les cyclistes et répondre à la demande des habitants, l'association Roue libre\* propose aux candidats aux élections municipales cinq leviers et 20 propositions sur lesquels agir :

1. Adopter (ou renouveler) un plan vélo local ambitieux, financé et concerté, dès le début du mandat
2. Développer un réseau cyclable cohérent
3. Construire une ville agréable à vivre pour tous
4. Actionner tous les leviers nécessaires au développement du vélo
5. Promouvoir une culture vélo

Retrouvez le questionnaire à destination des candidats de Savoie et leurs réponses sur le site <https://municipales2020.parlons-velo.fr/>

\*Roue libre est référente FUB pour la Savoie aux côtés de la SPL Agence Ecomobilité Savoie Mont Blanc

# 1. Adopter (ou renouveler) un plan vélo local ambitieux, financé et concerté, dès le début du mandat

Adopter un plan vélo ambitieux, financé, et concerté dès le début du mandat est le fondement d'une politique cyclable cohérente et d'un affichage politique fort pour l'ensemble du mandat.

L'objectif d'un plan vélo est de définir un réseau cyclable local et les mesures de soutien au développement des déplacements à vélo (stationnement, services aux cyclistes, etc...) et d'y associer des moyens dédiés et chiffrés.

**La Fédération des Usagers de la Bicyclette recommande un budget municipal vélo entre 10 et 25 euros par habitant et par an.**

Un plan vélo doit viser en priorité la mise en place d'un réseau cyclable local continu, qui permet de rallier les différents pôles d'attractivité et de transport de la commune de manière rapide, sécurisée et confortable. Ce réseau doit être cohérent et sans interruptions. Afin de répondre aux attentes des habitants, il est important de concerter ce plan vélo pour prendre en compte l'ensemble des usages.

## ✓ Proposition 1 : Adopter un plan vélo

Adopter un plan vélo ambitieux, financé et concerté en début de mandat, qui inclut un réseau cyclable communal, un comité vélo et une charte de qualité des aménagements cyclables.

Y inclure des objectifs mesurables quantifiés (budget annuel, objectif en % de part modale, kilomètres de pistes cyclables réalisés et en projets, priorités et phases de réalisation, nombre de places de stationnement vélo,...)

## ✓ Proposition 2 : Budget participatif mobilité

Affecter au moins 1 % du budget municipal d'investissement à un budget participatif de projets (avec un thème transport et mobilité), pour impliquer les citoyens dans l'amélioration de leur cadre de vie.

## ✓ Proposition 3 : Désigner un·e responsable vélo

Désigner un ou une responsable (madame ou monsieur vélo) et mettre en place un comité vélo régulier se réunissant au minimum 4 fois par an.

Afin de co-construire une politique mobilité cohérente, il est essentiel de dialoguer régulièrement avec les différents acteurs, dont les représentants des cyclistes et des usagers, en amont des projets et des révisions de documents d'urbanisme. Cette concertation permet de mieux adapter les projets aux besoins des habitants et de s'assurer de la cohérence des choix techniques au regard des pratiques.

## ✓ Proposition 4 : Former les technicien·ne·s

Former l'ensemble des technicien·ne·s en lien avec le vélo aux spécificités de ce mode de déplacement.

## 2. Développer un réseau cyclable cohérent et adapté au territoire

**C'est quoi une ville cyclable ?**

**C'est quand les enfants vont à l'école à vélo, avec les parents, puis tout seul**

L'offre "vélo" s'est globalement étoffée en France, notamment avec l'accroissement des itinéraires cyclables et du réseau structurant (autour des vélo-routes et voies vertes, entre autres) dans toutes les régions.

**Séparer la circulation des vélos du trafic motorisé est la condition indispensable pour la sérénité de la pratique cyclable et la performance d'un réseau cyclable**

En effet, lorsque la circulation automobile est dense, les cyclistes ont besoin de se sentir en sécurité. C'est la condition pour permettre au plus grand nombre, et non à une petite minorité de faire, du vélo, son moyen de déplacement au quotidien. Un carrefour, un rond-point, un pont sans aménagement cyclable peut suffire à dissuader les habitants d'utiliser le vélo comme mode de déplacement. Une succession d'aménagements déconnectés les uns des autres restera souvent inutilisée à l'image d'une route qui serait constamment interrompue par des passages non-carrossables. La continuité du réseau est un critère de sécurité majeur et la condition pour permettre le développement du vélo.

### ✓ Proposition 5 : Créer des pistes cyclables

Créer des pistes cyclables larges, continues et sécurisées, c'est-à-dire séparées physiquement des piétons et des voitures sur les axes à forte circulation

Mettre en place un véritable "squelette" cyclable structurant et sécurisé avec la création d'aménagements cyclables continus et séparés matériellement du reste de la circulation.

Pour les réaliser, un travail doit être co-construit en amont avec les associations d'usagers, et l'intégrer aux documents d'urbanisme en tant que schéma directeur cyclable, en se basant entre autres sur les données des usagers Cyclofiches de Roue libre (<http://www.cyclofiches.rouelibre.net>) et le résultat du baromètre FUB 2019 (<https://www.parlons-velo.fr/>).

### ✓ Proposition 6 : Mettre en place des itinéraires cyclables jalonnés

Mettre en place des itinéraires cyclables jalonnés pour relier et rejoindre les pôles d'attractivité :

Relier gare, écoles, commerces et zones commerciales, équipements municipaux et créer des connexions entre le réseau cyclable local et celui des communes voisines.

Et offrir des possibilités de liaisons vélos-bus pour permettre aux cyclistes de transporter leurs vélos dans les transports collectifs pour remonter (ou descendre) sur les coteaux environnants



### 3. Construire une ville agréable à vivre pour tous

Face aux enjeux urbains, il n'est pas toujours possible de construire des aménagements en site propre. La solution que nous vous proposons ici est de prévoir dans ces espaces, un abaissement de la vitesse de circulation, afin que tous les usagers puissent cohabiter à toute petite vitesse (zone de rencontre, zone 30...)

#### Une ville pour ses habitants et non pour le trafic automobile

Une ville accueillante est une ville où la voiture ne monopolise pas l'espace public, c'est une ville où il est facile et agréable de se déplacer à pied, à roller, à trottinette, à vélo. Encourager la marche et le vélo, c'est aussi favoriser les petits commerces et l'animation du centre-ville.

Réduire la place des voitures et des deux-roues motorisés permet à moyen terme de fluidifier la circulation, de réduire les embouteillages et donc les nuisances qu'ils produisent, en limitant l'usage de la voiture aux déplacements et aux personnes pour lesquelles la voiture est nécessaire (personnes handicapées ou ayant des difficultés à marcher, déplacement de marchandises lourdes...)

#### ✓ Proposition 7 : Apaiser la circulation

Repenser le plan de circulation en réfléchissant à la place de la voiture dans la ville. Repenser le plan de circulation permet d'augmenter au maximum le linéaire de rues apaisées. Ce processus de hiérarchisation du réseau viaire a pour objectif, à terme, de ne conserver du transit motorisé que sur des axes susceptibles d'accueillir des pistes cyclables de qualité.

Ce changement de cadre est une façon de permettre à chaque mode de déplacement de prendre sa juste place, de réduire la pollution, d'augmenter la sécurité et de fluidifier le trafic.

#### ✓ Proposition 8 : Ville à 30 km/h

Généraliser la vitesse de circulation à 30 km/h en modifiant l'aménagement des rues pour rendre cette limitation effective (réduction de la largeur de la chaussée, chicanes, ralentisseurs) et développer des zones de rencontre là où le trafic est très limité.

#### ✓ Proposition 9 : Double-sens cyclables

Généraliser les double-sens cyclables et les cédez-le-passage cyclistes aux feux.



## 4. Actionner tous les leviers nécessaires au développement du vélo

Le vol est aujourd'hui l'un des principaux obstacles à la pratique du vélo. Pour y remédier, notre commune doit proposer aux cyclistes du stationnement de qualité. Associer vélo et commerces de proximité, notamment en centre-ville, est une bonne idée pour l'économie locale ! Les cyclistes sont des clients plus réguliers, et finalement dépensent plus que les automobilistes. Le stationnement aux abords de ces commerces permet de favoriser cette dynamique.

Même si acheter et entretenir un vélo se révèle bien moins cher qu'une voiture, le prix d'un vélo peut être dissuasif pour certaines familles avec des revenus modestes. Soutenir l'achat de vélo grâce à des aides spécifiques est une mesure simple et efficace que la commune peut mettre en place. Ce soutien peut prendre la forme d'une aide à l'achat (éventuellement sous conditions de ressources).

### ✓ Proposition 10 : Arceaux vélo

Planter des arceaux vélos normatifs (proscrire les "arrache roue") dans toute la commune pour pouvoir accrocher son vélo facilement, notamment près des commerces.

Et offrir plus de stationnement vélo sécurisé en particulier à proximité de la gare et dans les quartiers résidentiels.

### ✓ Proposition 11 : Stationnement dans le PLU

Intégrer dans le PLU l'obligation de locaux vélos fonctionnels dans les immeubles d'habitation et tertiaires, les ERP, et subventionner la création de locaux vélos dans les copropriétés et dans l'habitat social.

« Le [programme Alvéole](#) de la FUB permet d'apporter jusqu'à 60% du financement de stationnement vélos dans l'habitat social et près des pôles d'échanges. »

### ✓ Proposition 12 : Aide à l'achat

Créer une aide à l'achat d'un vélo pour les particuliers et pour les entrepreneurs locaux (achat de remorque, vélo-cargo, triporteur, VAE, vélos pliants...).

Soutenir également l'achat de vélo... neuf ou d'occasion pour les particuliers et pour les entrepreneurs locaux.

### ✓ Proposition 13 : Aide à la location

Favoriser l'implantation de services de location courte et longue durée de vélos (incluant vélos pliants, vélos cargo, VAE) et proposer une tarification adaptée (à destination des jeunes et des foyers à faibles revenus par exemple).

### ✓ Proposition 14 : Soutien des associations

Soutenir les associations de services vélo (vélo-écoles, ateliers de réparation) et mettre des locaux à disposition de ces associations.

Pour Albertville, demande de mise à disposition d'un local visible pour proposer un atelier de réparation adapté à l'accueil du public (chauffé, point d'eau, toilettes...) avec un espace suffisant pour les réparations, le stockage des vélos et des pièces. Local pouvant être partagé avec d'autres organisations (voir proposition 15).

### ✓ Proposition 15 : Maison du vélo

Créer une maison du vélo accueillant les acteurs associatifs vélo et donnant une visibilité à la politique cyclable de la ville.

## 5. Promouvoir une culture vélo

Faire du vélo une évidence dans les déplacements quotidiens implique de travailler sur un changement de culture dès le plus jeune âge, mais également de travailler sur les services proposés aux cyclistes (location, entretien, réparation, stationnement sécurisé, maison du vélo, liaison avec les transports en commun...etc). Les services de la ville, aux travers de leurs pratiques, peuvent aussi être exemplaires et novateurs par leurs usages en termes de mobilité.

**Favoriser le vélo, c'est aussi permettre le développement de biens et services qui y sont liés, et surtout des entreprises qui les assurent (réparation, vente, conseils, location...). Augmenter les déplacements à vélo, c'est créer des emplois non délocalisables, et dynamiser l'économie locale.**

### ✓ Proposition 16 : Savoir rouler

Favoriser le déploiement du programme national "savoir rouler à vélo" dans les écoles primaires.

Soutenir la mise en place de vélobus et créer des pistes cyclables d'apprentissage ouvertes à tous pour permettre l'apprentissage du vélo.

Le manque d'activité physique chez les jeunes (et moins jeunes), est un problème majeur, puisque 17% des enfants sont en surpoids. Favoriser le vélo, et notamment son apprentissage à l'école et dans les centres de loisirs, permet d'encourager une pratique physique régulière et participe à l'épanouissement et à l'autonomisation des jeunes. Le gouvernement a décidé dans son plan vélo, de généraliser le « savoir rouler à vélo » à l'école : tout enfant entrant en 6ème doit être capable de rouler à vélo. La mairie peut accompagner cette mesure.

### ✓ Proposition 17 : Forfait Mobilité Durable

Proposer le forfait mobilité durable (anciennement IKV : indemnité kilométrique vélo) aux agents municipaux.

Et accompagner la mise en place de plans de déplacements mobilité (PDM) dans les entreprises du territoire avec la mise en place du forfait mobilité, d'aide à l'acquisition de vélo, de stationnement et de soutien aux déplacements professionnels en mobilité douce.

### ✓ Proposition 18 : Équipement des services municipaux

Équiper les services municipaux de vélos-cargo, pour réaliser une partie des livraisons municipales à vélo (repas à domicile, approvisionnement des écoles, entretien des espaces verts, police municipale).

Et équiper les services municipaux de vélos pour les déplacements professionnels.

Le vélo peut être une source d'économie et de visibilité pour l'action des services municipaux. Les communes peuvent promouvoir la logistique à vélo, en équipant leurs services de vélo-cargo, pour l'entretien des espaces verts ou la livraison de repas par exemple. Un vélo-cargo est bien moins onéreux qu'une camionnette pour de petites livraisons.

### ✓ Proposition 19 : Journée sans voiture

Créer une "journée sans voiture".

Par exemple, chaque année en septembre dans le cadre de la semaine européenne de la mobilité, organiser une journée sans voiture pour expérimenter une nouvelle appropriation de l'espace urbain.

### ✓ Proposition 20 : Communication

Lancer un plan de communication orienté sur le respect mutuel des usagers, sur les nouvelles dispositions du code de la route spécifiques au vélo (double sens cyclable, tourne à droite, sas vélo) et battre en brèche les idées reçues.



- ✓ **Le retour de la bicyclette : une histoire des déplacements urbains en Europe, de 1817 à 2050.** Frédéric Héran, Editions La Découverte- 2014
- ✓ **Le pouvoir de la Pédale, comment le vélo transforme nos sociétés cabossées.** Olivier Razemon, Edition rue de l'échiquier- 2014
- ✓ **La rue, une guerre de rou(t)es.** Thibault Gasnier - 2019
- ✓ **Petit Traité de vélosophie.** Didier Tronchet, Plon- 2000
- ✓ **Velogistique.** Marcel Robert, Carfree Éditions – 2015

## et quelques liens :



- ✓ Créée à partir du questionnaire de l'enquête FUB 2019, la carte nationale des points noirs et des aménagements cyclables urgents est disponible sur <https://carto.parlons-velo.fr>
- ✓ Cyclofiches des difficultés rencontrées en tant que cycliste dans les espaces publics sur l'ensemble du département de la Savoie, et plus particulièrement sur les agglomérations d'Albertville, d'Aix-les-Bains, de Chambéry et de Montmélian. Site gérée par l'association Roue libre <http://www.cyclofiches.rouelibre.net/>
- ✓ [Guide des aménagements cyclables. Paris en Selle.](https://drive.google.com/file/d/1qfkeC8YbV3CQpULdgs1LokD4t6jQ6BjZ/view)  
<https://drive.google.com/file/d/1qfkeC8YbV3CQpULdgs1LokD4t6jQ6BjZ/view>



*Créée en 1992, l'association Roue Libre a pour vocation de promouvoir le déplacement à vélo qu'il soit urbain, de loisir, sportif ou touristique en Savoie.*

*Composée de 760 adhérents, 120 bénévoles, elle est présente aujourd'hui sur quatre agglomérations Grand Chambéry, Combe de Savoie, Grand Lac, Arlysère .*

*Elle est membre de la Fédération Française des Usagers de Bicyclette (FUB) qui regroupe 332 associations locales ainsi que du réseau l'Heureux Cyclage qui rassemble les ateliers vélos participatifs en France.*

Ce livret a été réalisé par l'association Roue libre avec la FUB et des associations de son réseau. Décembre 2019

Roue libre- 58 Rue Fodéré- 73000 Chambéry  
<http://rouelibre.net/> [contact@rouelibre.net](mailto:contact@rouelibre.net)- 06 87 63 48 06